

# Lietuvos karininkų ramovės poilsinė PALANGOJE

MORTA BAUŽIENĖ

Nuotraukoje – vila „Ramovė“ po 1939 m. remonto



Ne tik Palangoje, bet ir kituose Lietuvos kurortuose XX a. I p. pusėje vyravo mediniai, nedideli, gamtos grožio neužgožiantys pastatai. Šioje publikacijoje paminėti projektai rodo tolesnės kurortų architektūros vystymo paįškas.

Lietuvos karininkų ramovės istorija prasideda 1919 m. liepos 23 d., kai buvo įkurtas Kauno įgulos karių klubas, vėliau reorganizuotas į karininkų korporacijos klubą, kurio pagrindu 1924 m. balandžio 30 d. krašto apsaugos ministro įsakymu įsteigta Karininkų ramovė – Lietuvos kariuomenės karininkų ir karo valdininkų klubas.

Dar tebevykstant Kauno karininkų ramovės rūmų statybos organizaciniais darbais, 1934 m. rudenį karininkų poilsiui Ramovė įsigijo medinę vilą su žemės sklypu Palangoje, prie Birutės alėjos ir Simpsono gatvių sankryžos. Suremontuotas ir vila „Ramovė“ pavadintas pastatas poilsiui atidarytas 1935 m. birželį. Vilos pirmame aukšte buvo 10, antrame – 8 kambariai. Juose vienu metu galėjo poilsiauti 50 žmonių (tiek buvo vietų lovoms). Vila Lietuvos karininkai naudojosi iki pat sovietinės okupacijos pradžios. Sovietmečiu šiame mediniame pastate buvo įrengtos sanatorijos „Jūratė“ fizioterapijos gydyklos. Dabartinis vilos adresas – Birutės alėja 23. Pastaraisiais metais ji vėl naudojama pagal pirminę paskirtį.

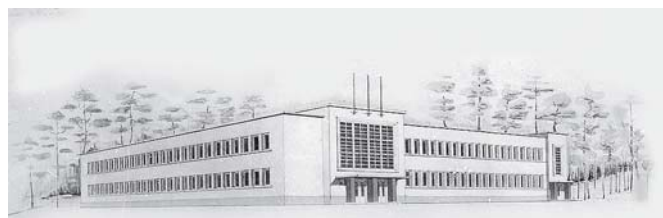
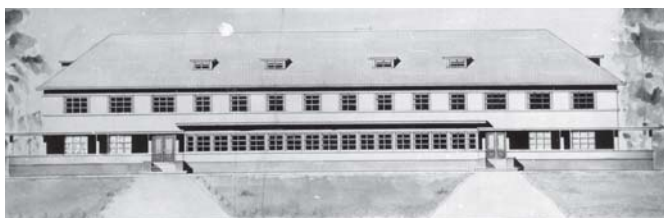
1935 m. atidarytoje viloje buvo tik 18 kambarių, poilsinė neturėjo valgyklos, todėl jau nuo 1936 m., kai rūmų statyba Kaune ėjo į pabaigą, Ramovės seniūnų sueigose ir visuotiniuose susirinkimuose nuolat buvo aptariami vasarnamio statybos klausimai. Kol nebuvo užbaigti įrengti Karininkų ramovės rūmai Kaune, naujų statybų imtis bijota. Norint apsirūpinti lėšomis joms, būtų tekę didinti Ramovės narių mokesčių, o to daryti vengta. Buvo siūloma Ramovės sklype Palangoje iš pradžių pasistatyti barako tipo valgyklą, kad laikinai būtų pašalintas didžiausias vilos trūkumas. Diskutuojant, kaip to-

liau elgtis, buvo kaupiamos lėšos. Esminių sprendimų greitai nebuvo priimta ir 1938-ųjų vasarą Ramovės poilsiautojai Palangoje dar neturėjo savo valgyklos. 1939 m. prasidėjusios negandos sujaukė visus Ramovės planus, taip pat ir susijusius su Palangoje buvusią vilą. Prieškario metais iš sukauptų lėšų buvo parengtas vilos kapitalinio remonto projektas. Rengiant spaudai šią publikaciją, projektą pasisėkė surasti Lietuvos centriniame valstybės archyve. Deja nustatyti, kas jo autorius, nepavyko, nes ant projekto nurodyta jo pavardė. Statant vilą buvo numatyta įrengti net devynis įėjimus. Jos fasadinėje pusėje (iš Birutės alėjos pusės) pastato centre išsiskyrė įstiklintas priebutis su kūgio pavidalo stogeliu ir kampinis rizalitas kairiajame kampe. Iš priebučio buvo patenkama į dengtą terasą. Nuo rizalito beveik per visą pastato ilgį antrame aukšte buvo numatyta įrengti balkoną. Terasos ir balkonai turėjo supti vilą iš trijų pusių. Perplanuotoje viloje atsirado keliais kambariais daugiau.

Minties pasistatyti naują vasarnamį su valgykla, kurioje stovėtų atskiri staliukai, o patogiai įrengtame pastate tilptų apie 100 lovų, nebuvo atsisakyta. Lietuvos centriniame valstybės archyve saugomoje byloje yra išlikę penkių autorių parengti „Ramovės“ vasarnamio Palangoje projektai. Jie pasirašyti 1939 m. rugpjūčio – 1940 m. sausio mėnesiais. Kokiomis aplinkybėmis šie projektai buvo sukurti, nepavyko išaiškinti. Jiems parengti nebuvo paskelbtas atviras konkursas, nes ant visų brėžinių yra autorių parašai, o ne devizai. Kadangi visi parašai turi skirtingas datas, tikėtina, kad projektas buvo užsakytas keliems architektams, kad šeimininkai turėtų galimybę rinktis. Naujas pastatas buvo projektuojamas šalia senosios vilos, sklype, esančiame Simpsono gatvės pusėje.

1939 m. rugpjūčio 12 d. pasirašytas Žvingevičiaus parengtas poilsinės projektas. Dviejų aukštų plokščiu stogu kampinis dviejų vienodų tūrių pastatas pagrindine įeiga orientuotas į Simpsono gat-

Nuotraukose – Lietuvos karininkų ramovės Palangoje vilos projektai (iš kairės): B. Gesbasio (?) kūriny; Žvingevičiaus kūriny. 1939 m.



vę. Labai funkcionalios architektūros pastato pagrindinis akcentas yra įėjimas Simpsono gatvės korpuso kairiajame kampe. Trijų keturkampio plano kolonų laikomą kiek aukštesnį už visą pastatą erkerį viršuje užbaigia trys stiebai vėliavoms (flagštakai). Kitame gale yra panašių architektūrinių formų, tik mažesnis tarnybinis įėjimas, skirtas aptarnaujančiam personalui. Įėjimų erkeriai įstiklinti išsiskiriančiomis vertikaliomis langų juostomis, kurios kontrastuoja su horizontaliomis korpusų langų eilėmis. Tai yra būdingas XX a. 4 dešimtmečio architektūros elementas. Simpsono gatvės korpuso pirmame aukšte autorius buvo suprojektavęs erdvų restoraną, kurio interjerą formavo penkios poros kolonų. Šio korpuso antro, o Birutės alėjos – abiejų aukštų kambariai (1, 2, 3 lovų vietų) išdėstyti abipus koridorių. Poilsiautojų patogumui buvo suprojektuoti du neįžymūs įėjimai korpusų galuose. Tikėtina, kad jei šis pastatas būtų iškilęs, jis tuo metu savo monumentaliais tūriais būtų drastiškai išsiskyręs iš jaukios medinėmis vilomis užstatytos kurorto aplinkos ir tapęs čia svetimkūniu.

Tų pačių metų rugsėjo 24 d. projektą pateikė kitas projektuotojas, kurio pavardė neįskaitoma. Architektas buvo suprojektavęs U raidės pastatą šlaitiniu stogu. Kampuose jį turėjo juosti įstiklintos terasos. Didelį tūrį autorius mėgino suskaidyti skirtingų dydžių langais, išsikišusiu restoranu korpusu.

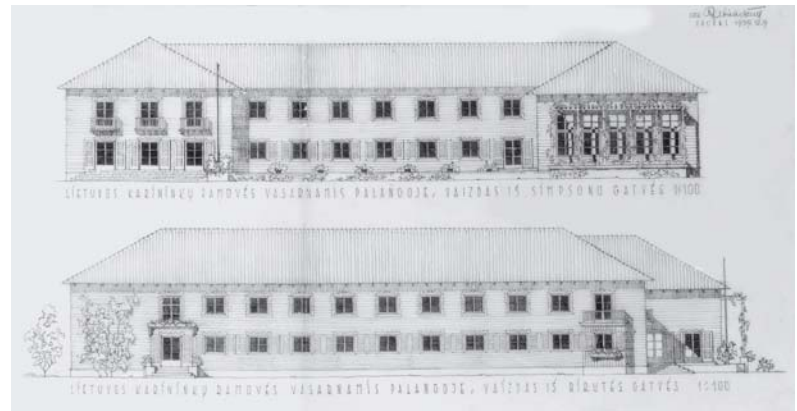
Architekto Jokūbo Rabinavičiaus projektas pasirašytas 1939 m. gruodžio 8–15 d. Tam, kad naujas pastatas su esama vila sudarytų vieningą kompleksą, autorius projektuojamą kampinio plano pastatą siūlė atitraukti nuo gatvės ašyje su vila „Ramovė“. Medinio pastato fasaduose buvo numatyta daug lietuvių liaudies architektūros elementų: langinės pirmame aukšte, drožinėti antro aukšto langų apvadai, išilginėmis lentelėmis apdailintos sienos. Valgyklai-restoranui ir kitoms viešosioms patalpoms architektas prie Simpsono gatvės korpuso galo siūlė prijungti skersinį tūrį, o prie jo suplanavo ūkinį kiemą. J. Rabinavičiaus projekte daugiau vietos skirta aptarnaujančio personalo higienos patalpoms.

1940 m. sausio 18 d. poilsinės projektą pasirašė inžinierius Adolfo Tylis. Jis suprojektavo dviejų aukštų monumentalų pastatą su užapvalinta kampine dalimi. Skirtingai nuo savo kolegų A. Tylis pagrindinį įėjimą planavo Birutės alėjos korpuso kampe. Įtraukta pagrindinio įėjimo struktūra jo projekte yra tarp užapvalinto kampo ir horizontaliomis langų eilėmis akcentuoto gyvenamojo tūrio. Įtrauktoje suprojektuoti platūs laiptai, kurių dešinėje pastatytas stambus blokas su rutuliu viršuje. Įtrauka baigiasi virš stogo kilstelėtu atiku su flagštoku šone ir užrašu atiko sienelėje. Racionaliosios architektūros pastatui žaismės suteikia užapvalintoji dalis, kurios praplatintas cokolis paverčiamas apželdinta terasa. Apvaliojoje dalyje zonuojamos viešosios patalpos: valgykla, fojė, skaitykla. Nuapvalintas tūris yra neįžymiai aukštesnis už ilguosius korpusus – taip autoriui pasisekė suskaidyti pastatą į vizualiai mažesnius darinius. Siūlomo pastato architektūra išlaiko pusiausvyrą tarp funkcionalumo ir kurorto pastatams būtino tam tikro žaismingumo.

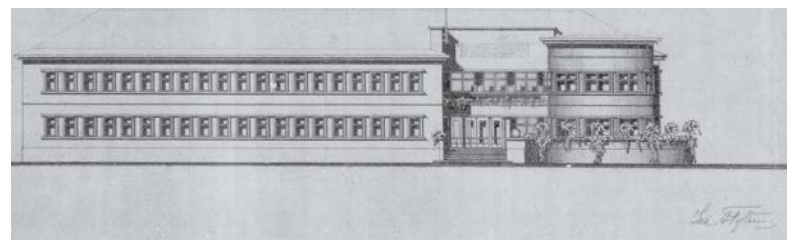
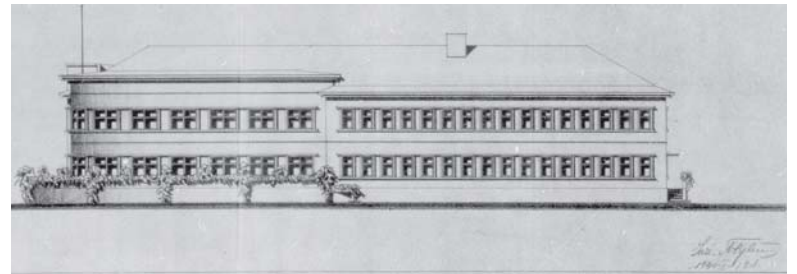
Lietuvos karininkų ramovės vasarnamis (jeigu jis būtų pastatytas) to meto Palangoje galėjo tapti didžiausiu pastatu ir ateityje diktuoti statybų madas šiame kurorte.

Išlikę skirtingi projektai rodo, kad buvo ieškoma būdų, kaip statyti kurorte: duotoje vietoje nutėkšti to meto Lietuvoje jau įsivyravusio tarptautinio stiliaus svetimkūnį ar mėginti suderinti Europai būdingą stilių su esamu užstatymu ir tradicijomis.

Tuo laiku Palangoje vyravo nedidelių privačių medinių vilų ar-



Nuotraukose – Lietuvos karininkų vilos „Ramovė“ Palangoje projektas. Jokūbo Rabinavičiaus kūriny. 1939 m.



Nuotraukose – Lietuvos karininkų vilos „Ramovė“ Palangoje projektas. Adolfo Tyliaus kūriny. 1940 m. spalio mėnuo

chitektūra. Jas projektavo įvairios kvalifikacijos autoriai. Statybos technikas Juozas Markauskas 1936 m. suprojektavo Aleksandro Adiklio 2 aukštų medinį vasarnamį (Birutės al. 13). Kretingoje gyvenęs statybos inžinierius Vytautas Rimgaila – P. Vaišnio 1 aukšto vilą Simpsono gatvėje; architektas Algirdas Šalkauskas vilos priestatą (Basanavičiaus g. 11). 1936–1937 m. medines vieno aukšto su salkomis arba dviejų aukštų vilas projektavo Belgijoje mokslus ėjęs, tuo laiku Kretingoje gyvenęs inžinierius S. Fedorovičius. Jo suprojektuota Kasparo Lukošiaus vila A. Mickevičiaus ir S. Daukanto gatvių kampe, Onos Dičmonienės – (Maironio g. 4); Kiauleikio gyvenamasis namas (Birutės al. 10) ir keletas kitų. S. Fedorovičius labai mėgo net ir nedidelių pastatų fasadus skaidyti iškyšomis, aplipdyti priebučiais, terasomis, balkonais. Beje, jis suprojektavo ir mūsų laikų sulaukusį, poilsiautojų mėgstamą dengtą muzikos paviljoną Palangos botanikos parke.

#### ŠALTINIAI IR LITERATŪRA:

1. Lietuvos centrinis valstybės archyvas, F 6, A 1, B 61; F 1622 A 4, B 701.
2. *Kardas*, 1935 m. Nr. 3; 1937 m. Nr. 11; 1938 m. Nr. 17; 1939 m. Nr. 8.
3. M. Baužienė. „Lietuvos karininkų ramovės vasarnamis. Palanga“, *Archiforma*, 2000 (2), p.85–86.