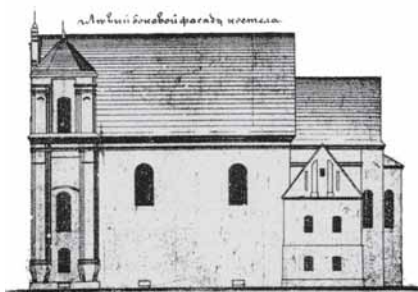
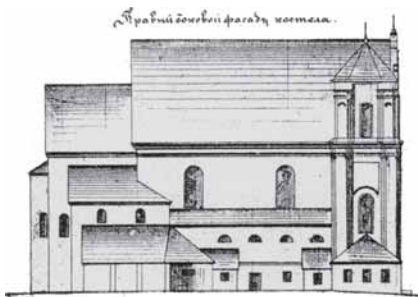
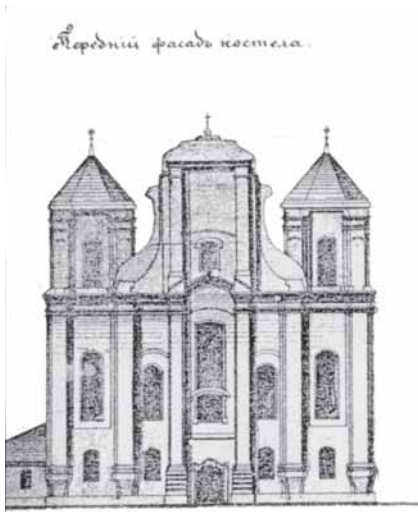


(Atkelta iš 55 p.)

laiku kolegija užėmė 6 margų (apie 4,2 ha) tvora aptvertą teritoriją. Pastatų kompleksas supo du netaisyklingus susijungiančius kiemus. Plane pažymėti puošnūs buvusios tvoros barokiniai vartai – į šiaurę nuo miestelio aikštės. Pro juos būdavo patenkama į jėzuitų kapines. Aptvertos teritorijos centre stovėjo stačiakampė bažnyčia su pusapskrite apside ir 2 zakristijomis. Kairėje jos pusėje buvo ilga oficina, o kitą kiemą (šiaurės rytinėje pusėje)



1893–1894 m. Kražių benediktinių bažnyčios pagrindinis fasadas ir šoniniai fasadai. Iliustracijos iš A. Miškinio knygos „Lietuvos urbanistikos paveldas ir jo vertybės. III tomas. Vakarų Lietuvos miestai ir miesteliai. I knyga. Monografija“. Vilnius: „Savastis“, 2004, p. 251

supo 4 kolegijos korpusai. Nuo kolegijos pastatų į pietryčius stovėjo mokyklos namas. Plane dar pažymėta daug už aptvertos teritorijos buvusių pastatų: alaus daryklos, mūrinis vandens malūnas, sodas, alėjos, neįvardyti pastatai.

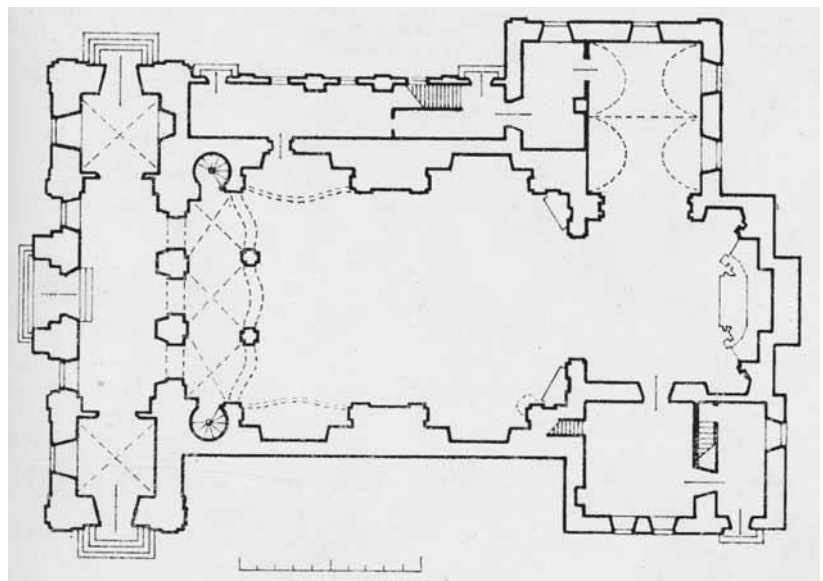
KRAŽIAI PO JĖZUITŲ ORDINO PANAIKINIMO

Po Jėzuitų ordino uždarymo (1773) Kražių kolegija-vienuolynas ir jėzuitų Švč. Mergelės Marijos Ėmimo į dangų bažnyčia atiteko Edukacinei komisijai, kuri nesugebėjo pasirūpinti jai atitekusiu didžiuliu jėzuitų pastatų kompleksu. 1797 m. kolegijos-vienuolyno kompleksą Edukacinė komisija perdavė Kolainių karmelitams, kurie mokytojavo čia veikusioje šešių klasių apygardos mokykloje. Laikui einant pastatais niekas tinkamai nesirūpino ir jie ėmė nykti.

Vilniaus universitetą reorganizavus į imperatoriškąjį (1803), jam atiteko prievolė priežiūrėti Vilniaus švietimo apygardos mokymo įstaigas. 1817 m. buvusi Kražių kolegija sulaukė Imperatoriškojo Vilniaus universiteto dėmesio: į Kražius buvo atsiųsti vizitatoriai, architektai. Universiteto architektas Jonas Šantyras (Szantyr, 1783–1836) ir Vilniaus gubernijos architektas Žozefas Pusje (Joseph Poussier, ?–1821) apmatavo kolegijos pastatus ir sudarė remonto projektus. Buvo perprojektuotos vidaus patalpos, pakeistos stogų formos ir konstrukcijos. Kiek remonto projektai buvo įgyvendinami, tikslų žinių nėra. Bažnyčios tuo metu nebuvo planuojama remontuoti, nors jos būklė buvo visai bloga: bokštas pakrypęs, stogo konstrukcijos supuvusios, tinkas byrėjo ir t. t. Kaip rašo M. Valančius, „metuose 1820 viršui bažnyčios susproginėjus (suskilus skliautams – M. B.), pavojus buvo į vidų bevaikščioti. Metus nuleidusi, vyresnybė amžinai ją užrakino“ [7, 283]. Tiesa, 1823 m. neaišku kieno iniciatyva buvo parengtas šventovės remonto projektas. Jis nebuvo realizuotas, tačiau iš jo šandien galime susidaryti griūti pasmerktos bažnyčios vaizdą. 1831 m. jos varpus, planuodami juos sulydyti, kad panaudotų patrankoms, nukabino sukilėliai. 1836 m. jėzuitų Švč. Mergelės Marijos Ėmimo į dangų bažnyčia buvo pradėta griauti. Jos plytos panaudotos kitoms statyboms, pastatų remontui. M. Valančius apgailestavo, kad „šandien didelė kupeta sutrupų riogsodama tebrodo senolių dievobaimingumą, o mūsų gadynės žmonių užšalimą širdžių“ [ten pat].

Dar tebeveikiant Kražių gimnazijai, joje 1823 m. buvo išaiškinta anticarinė moksleivių organizacija „Juodieji broliai“. Vyko teismai, moksleiviai buvo nuteisti ir įkalinti. Tai galėjo turėti įtakos valdžios požiūriui į Kražių gimnaziją, į jos pastatų priežiūrą.

Po 1831 m. sukilimo kilo reakcijos ir persekiojimų banga, buvo uždaromi katalikų



Kražių benediktinių bažnyčios planas. Iliustracija iš V. Zubovo knygos „Žebrauskas ir jo mokiniai“. Vilnius: „Mokslas“, 1986, p. 71

vienuolynai, padaugėjo kviestinių valdininkų. Gali būti, kad, nors tuo metu ir buvo kalbama, jog rūpinamasi senais gimnazijos pastatais, jau buvo tyliai planuojama išskeldinti jaunimą (gimnaziją) iš senų katalikiškų tradicijų miestelio; tuo laikotarpiu caro administracijos žodžiai dažnai skirdavosi nuo veiksmų.

Tikėtina, kad Imperatoriškojo universiteto architektų parengti projektai liko tik popieriuje, nes 1837 m. gimnazijos pastatai buvo avarinės būklės. Švietimo apygardos valdininkai ieškojo vietos, kur ją perkelti. Labiausiai akys krypo į apskrities centrą Raseinius, tačiau buvo pasirinktas Kaunas. 1844 m. gimnazija ten buvo ir perkelta. Pasmerktus sunykti buvusius kolegijos pastatus prieš jiems sugriūvant 1839–1841 m. suspėjo nupiešti dailininkas V. Misevičius. Kauno apygardos mokyklų direkcija buvusios kolegijos pastatus pardavė iš varžytynių. Juos įsigijęs Plūščių dvaro savininkas Adolfas Pšeciševskis dalį pastatų nugriovė, o plytas panaudojo tvartams statyti [4, 248]. Nenugriautuose korpusuose jis įsteigė drobės audimo įmonę, išnuomojo gyventojams ar įstaigoms [1, 121]. Kada konkrečiai buvo nugriauti korpusai, nėra žinoma.

KRAŽIŲ BAŽNYČIOS XIX AMŽIAUS ANTROJE PUSĖJE

Po Lietuvos prijungimo prie carinės Rusijos (1795) Katalikų bažnyčios padėtis mūsų krašte iš esmės pasikeitė. Carinėje Rusijoje Stačiatikių bažnyčia buvo valdoma nuo pasaulietinės valdžios priklausomo Švenčiausiojo Sinodo. Katalikų bažnyčia LDK buvo savarankiška, palaikanti tiesioginius ryšius su Katalikų bažnyčios centru Romoje, Popiežiumi. Prijungus prie Rusijos, carinė administracija siekė panaikinti Katalikų bažnyčios savarankiškumą. Buvo išleistas Kitatikių įstatymas (katalikai savo žemėje tapo kitatikiais), aplinkkraščiai, reguliuojantys pasaulietinės valdžios santykius su Bažnyčia, suteikiantys teisę kištis į Bažnyčios vidaus reikalus. Prie Vidaus reikalų ministerijos veikęs Kitatikių dvasinių reikalų departamentas tapo aukščiausiu Katalikų bažnyčios organu, nurodinėjęs vyskupams ir dekanams.

XIX a. viduryje Kražiuose liko tik dvi bažnyčios: mūrinė benediktinių Švč. Mergelės Marijos Nekalto Prasidėjimo ir medinė parapiinė Šv. arkangelo Mykolo. Pastaroji vis kentėjo nuo kylančių gaisrų, tačiau būdavo atstatoma (pvz., 1807 m. sudegė, 1811 m. atstatyta). 1841 m. M. Valančius pažymėjo, kad parapiinė bažnyčia apleista, o klebonija didžiausia visoje Žemaitijoje. Pasinaudojus griauamos

jėzuitų bažnyčios plytomis, 1843 m. buvo paremontuoti bažnyčios šoniniai altoriai, 1848 m. pastatytas naujas skarda dengtas bokštelis, sutvarkytas stogas.

Iškėlus gimnaziją, Kražiai ėmė nykti. Neliko užsakovų amatinių darbams, neteko daugelio klientų krautuvininkai, užėgų laikytojai. Nykimo vaizdą didino griaujami kolegijos statiniai. Benediktinių ansamblyje XIX a. antroje pusėje dar stovėjo apie 17 pastatų. Beveik prieš šimtą metų statyta bažnyčia prašyte prašėsi remonto. 1843 m. žaibas apardė jos stogą. Vienuolyno name buvo 10 celių, šalia jo stovėjo oficina, kunigo ir tarnų namai, ūkiniame sektoriuje – arklidė, malūnas, svirnas, alaus darykla, du šuliniai [4, 249].

Miestelis buvo pasmerktas sunykti. Tai kėlė kražiškių nepasitenkinimą caro politika. Prasidedant 1863 m. sukilimui, prieš metus į Kražius atvykęs Varnių kunigų seminarijos auklėtinis Vladislovas Dembskis (1831–1913) bažnyčios sakyklą panaudojo sukilimo idėjoms propaguoti, organizavo sukilėlių būrius. Po 1863 m. sukilimo Lietuvoje prasidėjusios represijos buvo nukreiptos ne tik prieš sukilėlius, bet ir prieš Katalikų bažnyčią. Valdžia priėmė tokius potvarkius, kuriems įsigaliojus buvo neįmanoma ne tik naujų bažnyčių statyba, bet ir menkiausias jų remontas.

Po 1863 m. sukilimo daugelyje Lietuvos katalikų vienuolynų buvo uždrausta priimti kandidatus į būsimus (-as) vienuolius (-es). Tokį nurodymą 1872 m. gavo ir Kražių benediktinės. Tuo metu vienuolyne gyveno 26, o 1891 m. liko tik 9 vienuolės. Kitatikių dvasinių reikalų departamento teikimu 1891 m. gruodžio 24 d. (pagal dabartinį kalendorių) caras Aleksandras III pasirašė įsakymą Kražių benediktinių vienuolyną, bažnyčią ir kapines uždaryti, o vienuoles iškelti į Kauno benediktinių vienuolyną prie Šv. Mikalojaus bažnyčios. Iš pradžių benediktinių vienuolyno pastatų griauti nesirengta. Kadangi parapiinės bažnyčios būklė buvo gana bloga, o pagal to meto taisykles jos remontuoti neleista, kražiškiai siekė parapijos reikmėms gauti benediktinių vienuolyno bažnyčią. Parapijiečiai raštu kreipėsi į Vilniaus generalgubernatorių, Kauno gubernatorių ir Žemaičių (Telšių) vyskupą. Carui ir Vilniaus generalgubernatoriui 1892 vasario – 1893 spalio mėnesiais Kražių gyventojai įteikė 8 prašymus. Žemaičių vyskupas Mečislovas Paliulionis carinės administracijos nurodymo vykdyti neskubėjo, nes tikėjo, jog kražiškiai pasieks, jog jis būtų atšauktas. Iš karto buvo derinami parapijai priklausiusių žemės naudmenų sukeitimai su vienuolyno žeme klausimai. Kaip

(Nukelta į 58 p.)



Kražių varpinės, stovėjusios prie parapiinės bažnyčios, griuvėsiai XX a. I p. (nuotrauka iš Broniaus Kviklio knygos „Mūsų Lietuva“, t. 4, p. 515) ir restauruota Kražių varpinė 1993 m. Nuotraukos Danutės Mukienės