



Kairie – „Pieta”.
Vindeikiu kaims.
Portėgrapouta 1972 m.



(Atkelta iš 59 p.)

liuob ne tik pas meistra ožsėsakitė, bet anuo darbū ėr torgou liuob nosėpėrkėtė.

Skouda rajuonė sotinkamu liaudies meistrū padaritu skulptūrieliu aukštis ėr nu 18 iki 70 cm. Dėdiesniu retā kumet liuob pasėtaikitė ėr pasėtaika, nebent anuos būtom daritas bažničiuoms.

Skulptūrelės dažniausė ėr ėšdruožtas ėš lėipas, bet pasėtaika padaritu ėr ėš alksnė, oužoula, berža. Skulptūras siužetou priskėramė atributā (karūnas, nimbā, kardā ėr kt.) būn padarītė iš skarduos, vieluos, kartuona. Daugiausė ėšdailintas (ėšmuodelioutas) būn trīs matuomas skulptūras posės, vo ketvėrtuoji, ta, katra stuov pri sėians, būn pluokšti arba ėšskubta, kad skulptūra džiu-dama nesoskėltom.

Daugiausė meistrā liuob dailintė švėntūju veidus – anėi beveik vėsümet ėr nogludintė.

Druoždamė skulptūras, meistrā liuob nauduotė peilius, kirvius, kaltus, mažesnius ėr dėdesnius skalpelius.

Tėik krīžė, tėik ėr kuoplitėlės, skulptūrelės, priš anus pradedont nauduotė, toriejė būtė pašvėntintė. Konėgā, kartās net ėr viskopā, liuob rūpintėis, ka skulptūrelės būtom tinkamā ėšdruožtas, pagal sava siužeta torietom vėsus reikalingus atributus, būtom gražės. Anū meistros tēp pat toriejė būtė dėivuobaimings, garbings žmuogos.

Krīžiu metalėnės vėršūnės liuob nokaltė gabesnė kaima kalvė.

Vėina ėš žimiasiu liaudės skulptūras tīrenietuouju Mikienātė Akvilė ėr pažimiejosi, kad žemaitėškas liaudės skulptūras ėš kėtū regėjuonu panašiū darbū ėšsėskėr sava tėkruovėškomo. Čė – nikuokė lirizma, ruo-



Vėršou – Vindeikiu kaima kopitėlė;
Kairie – kryžios Nuotienu kaima suodibuo.
Portėgrapouta 1962 m.



Ēš kairies: „Marijē Skausminguoji”. Šaukliū kaims. Portēgrapouta 1962 m.; skulptūrēnē grupē „Pieta”. Īlakiū kapēnēs. Portēgrapouta 1972 m.

mantizma nerasi. Veizi i tas skulptūras ēr atruoda, ka priš tavi stuov tuos žmounēs, ēšvargintē sunkiū darbū, žemēšku nelaimiu, skausma.

Kāp ēr kētūs Lietovuos regējuonūs, tēp ēr Žemaitējuo, Skouda rajuonē, švėntūju skulptūrēlēs liuob būtē dažuomas aliejēnēs dažās. Tuos puolēchruomējēs pīedsaku lig pat šiuol īr īslėkē unt mūsa dēinū solaukusiu senūju skulptūrēliu. Daugiausē bova naudojema balta, geltona, mielēna, žali, rauduona, roda, jouda spalva. So tās dažās liuob ēšrīškintē akis, ontakius, blakstienas, lūpas, plaukus, anās spalvēna atributus. Karūnas, nimbā tonkē liuob būtē bronzoujemē. Švėntūju drabuzē liuob būtē dažuomē tuokiuoms spalvuoms, kāp liuob būtē nodažītē bažničiu paveikslu personažu atitinkams apdars.

Skulptūrēlēs tonkē liuob būtē patalpēnamas i kuoplītēlēs. Čē anuos dar papēlduomā liuob būtē papoušamas – vēskš tas ēš pagarbuos švėntēisēms ēr Pondėivaliuo. Be jau pamėnavuotu poušības priemuoniū, žmounēs liuob dar nauduotē ēr spalvuotu audēniū skiautelēs, veidruodelius, nedēdēlēs koskēlelēs ēr kt.

Kāp ēr kētuos Žemaitējēs vēituos, tēp ēr Skouda rajuonē daugiausē bova daruomas medēnēs kuoplītēlēs. Dēdēsnēs liuob būtē statuomas ont žemēs, tonkē – ont ēš akmē-

(Nukelta i 62 p.)



Šaukliū kaima kuoplītstolpis. Portēgrapouta 1962 m.



(Atkelta iš 61 p.)

nū padarīta pamata (pakēlēma), vo mažesnēs prīvērtēnamas aukštā pri medē kāmīna. Tuos kuoplītēlēs – ivairiū formu: ketorkampēs, krīžminēs, kūgēnēs, dvēšlaitēs, ketoriū šlaitiū, apvalēs, so kuoluoneliem pagrīndēnēmē fasadē ēr be anū. Vēinas liuob būtē atvēras tik ēš priekē arba ēš trējū šonu, kētas – vēsā atvēras. Tonkē Skoudē rajuonē sotinkamas koplītēlēs primēn mažas bažņīcēlēs. Anuos tor ēr buokštīeli, ēr gražē ēšpouštas kuoluonas, ēr longelīus. Nemaža dali sodara ēr dēdlē paprastas koplītēlēs, katruos primēn sunkē gīvenontīū žmuoniū nomelīus.

I koplītstolpius, katrū aukštīs liuob būtē nu 2 iki 4 metru, bova imontoujemas koplītēlēs. I medius ikelamas kuoplītēlēs mažā kou skīries nu stuooviejusiū ont zemēs, tik bova geruokā mažesnēs ēr tonkē toriejē mažiau detaliu, bova atvēras daugīausē tik ēš priekē.

Žmuonēs tas koplītēlēs liuob statītē ivairiuoms pruoģuos: nuoriedamē iomžintē kuokius nuors sava šeīmuos ar kaima bēndruomenēs, valstībēs īvikīus, atsēdiekavuotē Dēivalīou, pažadiejē anam tou padarītē prašīdamē sau ar artēmīseīms svēkatas ēr kētuokēs geruovēs.

Daug tuokiū kuoplītīeliu, krīžiu liuob būtē statuoma unt žmuoniū palaiduojēma, žūtēis

Kairie (nu vēršaus):
Lēnkēmu kaima krīžios; Lēnkēmu kaima senkapiu kuoplītēlē; Nuotienu kaima kuoplītēlē. Portēgrapouta 1962 m.



vēitu. Tonkē diel kuo vēina ar kēta kuoplītēlē, krīžios čē ar kētor stuoov, galiejē pasakītē tik tēi, katrēi anas statē. Kartās anēi liuob simbolizoutē ēr dēdlīausēs žmuoniū paslaptis, aple katras negaliejē sožēnuotē valdē. Daug tuokiū krīžiu, kuoplītīeliu atsērada puokarē metās pamēskīes.

Koplītēlēs, krīžiaus pašvēntēnēms, kāp seniau, tēp ēr dabar, – vēsuos šeīmuos, gēmēnēs, kaima bēndruomenēs švēntē. Ne pašvēntīntas koplītēlēs liuob būtē žēnklēnamas kvietku bukieto, padarīto ēš gieliū ēr kadagē ar iegliu šakieliu.

Ēš senūju žīmīesiu Skouda rajuona liaudēs meistrū, katrēi darē krīžius, skulptūrēles īr žēnuoms Skouda rajuona Muosiedē apīlīnkies gīvenēs Milašios Ontuons. Anuo autoorīstē īr priskēramas skulptūrēlēs, katruos 1891 m. bova patalpīntas i Kretinguos rajuona Jakštātiū kaimē pri medē prītvirtīnta kuoplītēlē.

Menuotīrinīnkē Žemaitītē Zita aple tas skulptūrēlē tēp raša:⁴

„Daugīafigūrē KRISTAUS APRAUDOJIMO grupē – tai īštīsas misterījos veīksmas, kur gulīntī Krīstū supa aštuonios figūros īvairīomis pozomis. Tokios kompozīcijas skulptūra plačiai sutīnkama visoje Lietuvoje, bet kiekvieno meistro interpretuojama savitai. Tipažas čia skīriasi nuo anksčiau aptartū. Prīmītyviū traktavīmu skulptūros artīmos A. Einīkio koncepcījai. Bet īj brouožai jau visai kitokie: pečīai siauri, rankos trumpos, veīdai praplatīnti ties smīlīnīais, išryškīnti skruostīkaulīai, plačiai atvertos, tarsi „iš-



Ēš kairīes: „Švč. Marijē Maluonīnguojī“. Rēivos kaims (Lēnkēmu apīl.). Portēgrapouta 1962 m.



Ėš kairės: „Šv. Ontuons“, „Pieta“, „Šv. Ežėduorios“. Portėgrapouta 1962 m.

šokusios“ į paviršių akys lyg išsigandusios žvelgia prieš save, ištiestų rankų judesiai akcentuoja ryšį su centrine figūra. Toks formų traktavimas išplaukia iš nauvais menininko stiliaus, o kartu yra sąlygojamas netobulų įrankių, kurie savaime apsaugo meistrą nuo formų susmulkinimo. Skulptūrų drabužių klostės pabrėžtos vertikaliais ir horizontaliais įkirtimais. Figūrų judesiai nukreipti viena linkme. Visas skulptūras jungia viena nuotaika. Skulptūrų aukštis nuo 35 iki 90 cm. Į kompoziciją autorius įveda dar vieną įdomų elementą –

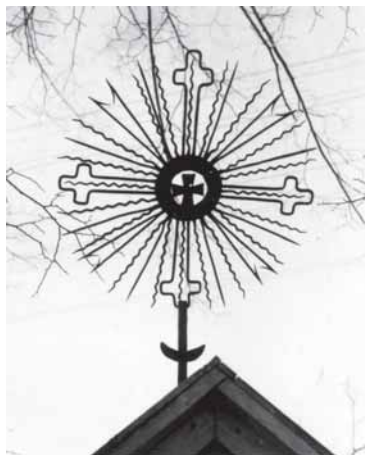
ant kopytėlės centrinės sienos, už sustatytų figūrų, tarp kankinimo įrankių, kuriuos prilaiko du maži polichromuoti angeliukai, pakabina sieninį laikrodį.“ Tyrinėtoja pažymi, kad toks nukrypimas nuo tradicinės ikonografijos bei jos papildymas naujais elementais sutinkamas gana dažnai.“

Kėts garsos Skouda rajuonė (Būdviėtės kaime) kūrės dėivdirbīs bova Audiejės Ėgnacos. Ons bova gėmės 1880 m., givėna Skouda valsčiu. Druožėnietė pradiejė vaikīstie, pėimėnaudams. Ka soauga, druožėniejė medė skulptūras, darė altorius bažničiuoms,

kuoplītėlės. Liuob keliautė ėš vėinuos vėitas i kėta. Garsiejė kėp universalos meistros. Menuotirėninkā anuo autooristė priskėr daug Skouda rajuonė žėnuomu senūju skulptūru, dalės katrū ir patekė i moziejus, privatės kolekcėjės. Žnuonės liuob sakītė, ka uns skulptūrelės tēp lėngvā druož, kad nuoriedams druožtė dievoka, anam tik i žmuogo rėk paveizietė.

Sava darbelius uns tonkė liuob gamintė pagal ožsakimus, vuo tus, katrus sava

(Nukelta i 64 p.)



Nuotienu kapėniu kuoplītėlė; Vindeikiu kaima kuoplītėlės metalėnė vėršūnė; kuoplītėstolpis pri kelė Skouds–Lėnkėmā. Portėgrapouta 1962 m.

„Angels”. Īlakiū kapēnēs. Portērapouta 1962 m.

(Atkelta iš 63 p.)

ožgaido liuob sokortē, pardavuojē nomūs,
pri bažničiū par atlaidus.

Žmuonēms anuo darbelē liuob patēktē.

Rašitēniūs šaltēniūs galēm rastē žēniū,
ka Ē. Audiejos 1948 m. gegužēs 25 d. bova
ēstrēmts i Sibēra. Kuoks anuo tuolēmiesnis
lēkēms, nier žēnuoma.

Tēi meistrā, katrēi druožē skulptūrelēs,
statē krīzius sovietmetio, mažā kam bova
žēnuomē, nes anēi tou darbo, vēngdamē ne-
maluoniū ēš valdiuos posēs, sliepē.

Skouda rajuons tuolēms. Menuotirininkā
če par ekspedicējēs retā kumet liuob atva-
žioutē, mažā tier ēr žēniū aple tuo krašta
dēivdērbius sorinkē, nuors patiū kuoplītie-
liu, skulptūrieliu i moziejus ivairēs kelēs ēš
Skouda rajuona īr patekē nemažā. Nedaug
kas tīrēniejē, nedaug ēr meistrū pavardiū
tier ēšaiškinta. Noejē anēi i nežēnē. Lēka tik
anū darbelē, katrēi so kuožnās metās vēs
brongesnē, vēs daugiau mūsa diemesē rei-
kalau ēr prītrauk.

¹ Interneta leidenis „Žemaitija, puslapis <http://>

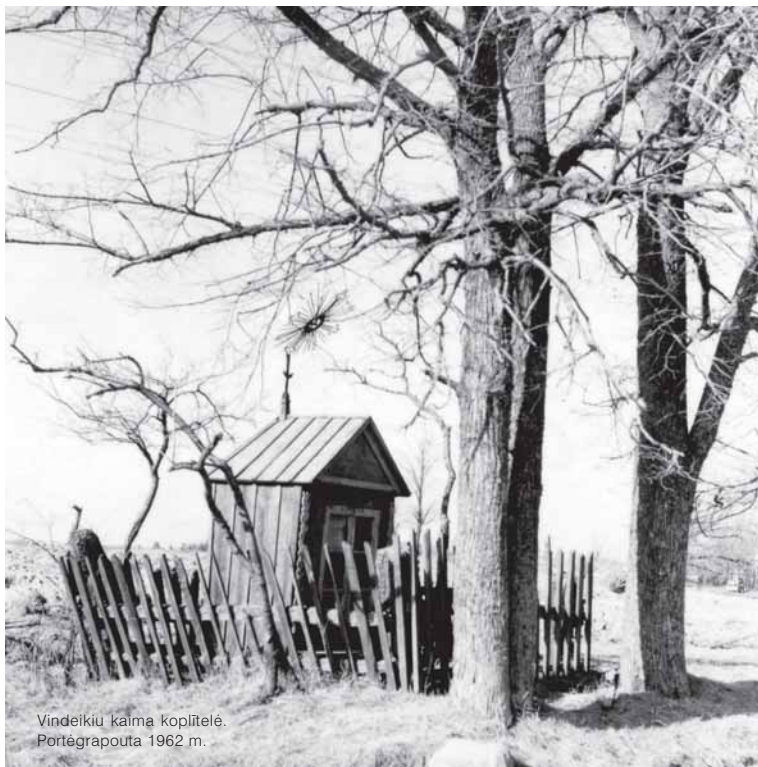


samogitia.mch.mii.lt/KULTURA/skulpturos.lt.htm#skulpturos.

² Jucevičius L. A., *Raštai*, Vilnius, 1959 (iš lenkų kalbos vertė D. Urbas).

³ Brensztejn M., „Krzyże i kapliczki żmudskie”, *Materiały antropologiczno-archeologiczne i etnograficzne*, Kraków, 1906, t. 9.

⁴ Žemaitytė Z., „Senoji Žemaitijos liaudies skulptūra ir jos meistrai”, *Dailėtyra*, Vilnius, Vaga, 1981, p. 224–255.



Vindeikiu kalma koplītelē.
Portērapouta 1962 m.